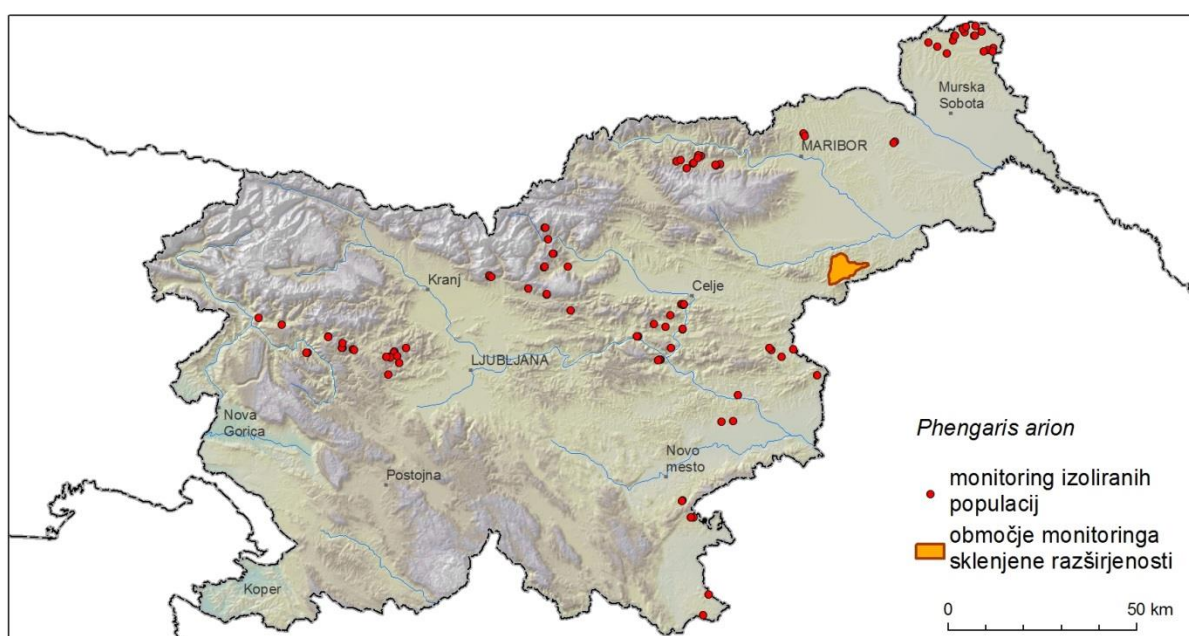


### 3.5 Veliki mravljiščar (*Phengaris arion*)

1. Tip monitoringa	2. Metoda monitoringa
Monitoring sklenjene razširjenosti	število osebkov, delež poseljenih ploskev, delež primerne habitata
Monitoring robnih in izoliranih populacij	pojavljanje odraslih osebkov, stanje habitata

### 3. Mesta monitoringa

Monitoring velikega mravljiščarja se izvaja na območju sklenjene razširjenosti v Halozah in na območju izoliranih populacij na Goričkem, v Slovenskih goricah in okolici Maribora, na Pohorju, na obronkih Kamniško Savinjskih Alp, na Koroškem, na Dolenjskem, v Beli krajini, Posavju, v okolici Krškega in v Cerkljanskem hribovju (Slika 1).



Slika 1: Območja monitoringa velikega mravljiščarja (*P. arion*).

### 4. Stanje ohranjenosti vrste

Skupna ocena stanja:	Ocena osnovnih meril:	
<b>neugodno</b>	a) Populacijski trendi	Verjeten upad
	b) Območje razširjenosti	Verjeten upad
	c) Ohranjenost habitata	Verjeten upad

a) *Izhodiščno stanje oz. populacijski trendi*

Zaradi nizkih gostot pojavljanja odraslih osebkov neposredni populacijski monitoring velikega mravljiščarja ni mogoč. Številčnost odraslih osebkov in število poseljenih ploskev ob prvi ponovitvi monitoringa v Halozah nakazujejo izjemno velik upad populacije.

b) *Območje razširjenosti*

Vrsta v okviru monitoringa v letu 2015 ni bila opažena na območjih Kamniških Alp, Bele krajine, Goriškega in v okolici Maribora torej lahko govorimo o velikem upadu območja razširjenosti, ki pa je deloma lahko posledica izjemno slabe sezone za velikega mravljiščarja v letu 2015. Posledično ocenjujemo verjeten upad razširjenosti vrste v Sloveniji.

c) *Ohranjenost habitata*

Habitat vrste je v Sloveniji dokaj splošno razširjen, vendar izrazito fragmentiran. Glede pretekle raziskave je viden trend izgube ustreznega habitata bodisi zaradi košnje v napačnem terminu ali pa zaraščanja suhih travnikov (predvsem v Halozah).