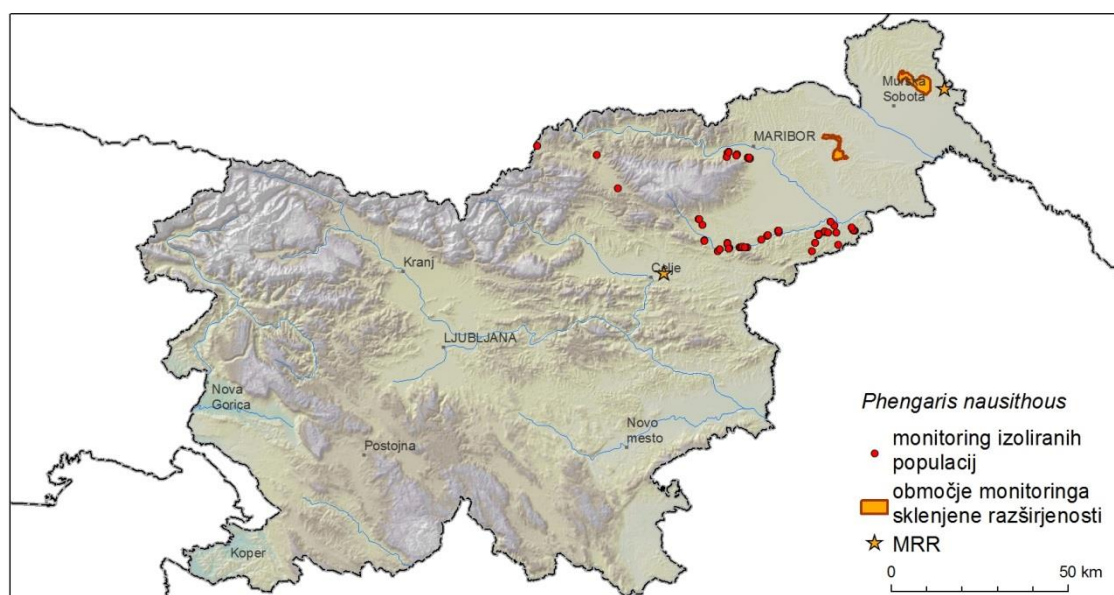


### 3.7 Temni mravljiščar (*Phengaris nausithous*)

1. Tip monitoringa	2. Metoda monitoringa
Populacijski monitoring	MRR (metoda lova in ponovnega ulova)
Monitoring sklenjene razširjenosti	število osebkov, delež poseljenih ploskev, stanje habitata
Monitoring robnih in izoliranih populacij	število osebkov, stanje habitata

### 3. Mesta monitoringa

Populacijski monitoring temnega mravljiščarja se izvaja na območju v Motvarjevcih in na območju Volček pri Celju. Monitoring sklenjene razširjenosti se izvaja na območjih na JV delu Goriškega in v osrednjih Slovenskih goricah. Monitoring robnih in izoliranih populacij poteka na štirih območjih: dolina Dravinje, Haloze, Koroška in okolica Maribora.



Slika 1: Območja monitoringa temnega mravljiščarja (*P. nausithous*).

### 4. Stanje ohranjenosti vrste

Skupna ocena stanja:	Ocena osnovnih meril:	
<b>neugodno</b>	a) Populacijski trendi	Verjeten upad
	b) Območje razširjenosti	Upad
	c) Ohranjenost habitata	Upad

*a) Izhodiščno stanje oz. populacijski trendi*

MRR monitoring v letu 2015 kaže zmanjšanje velikosti populacije na območju v Motvarjevcih in Volček pri Celju, vendar trend v Motvarjevcih ni tako očiten, saj je bila sezona 2012 izjemna glede velikosti populacije. Zato podajamo skupno oceno populacijskega trenda kot verjeten upad. Na območjih sklenjene razširjenosti je številčnost metuljev primerljiva s predhodnimi raziskavami, na Goričkem je celo opazen pozitiven trend.

*b) Območje razširjenosti*

Pri temnem mravljiščarju smo potrdili zmanjšanje območja razširjenosti v Sloveniji, saj je vrsta povsem izginila iz mest monitoringa na Koroškem in v dolini Dravinje. Na območjih sklenjene razširjenosti na Goričkem je opažena večja površina, ki jo vrsta poseljuje, na območju monitoringa v Slovenskih goricah pa območje razširjenosti niha, vendar ostaja v enakem rangu. Zaradi upada razširjenosti na območjih izoliranih in robnih populacij podajamo oceno za območje razširjenosti kot upad.

*c) Ohranjenost habitata*

Degradacija habitata v območju sklenjene razširjenosti v Slovenskih goricah in v JV delu Goriškega se nadaljuje, enako je tudi na območjih izoliranih populacij, zato podajamo skupno oceno ohranjenosti habitata kot upad. Glavni razlogi za nadaljnjo degradacijo habitatov je zmanjševanje ploskev (fragmentacija) ustreznega habitata in izguba habitata zaradi nepravilne košnje ali intenzifikacije travnikov.