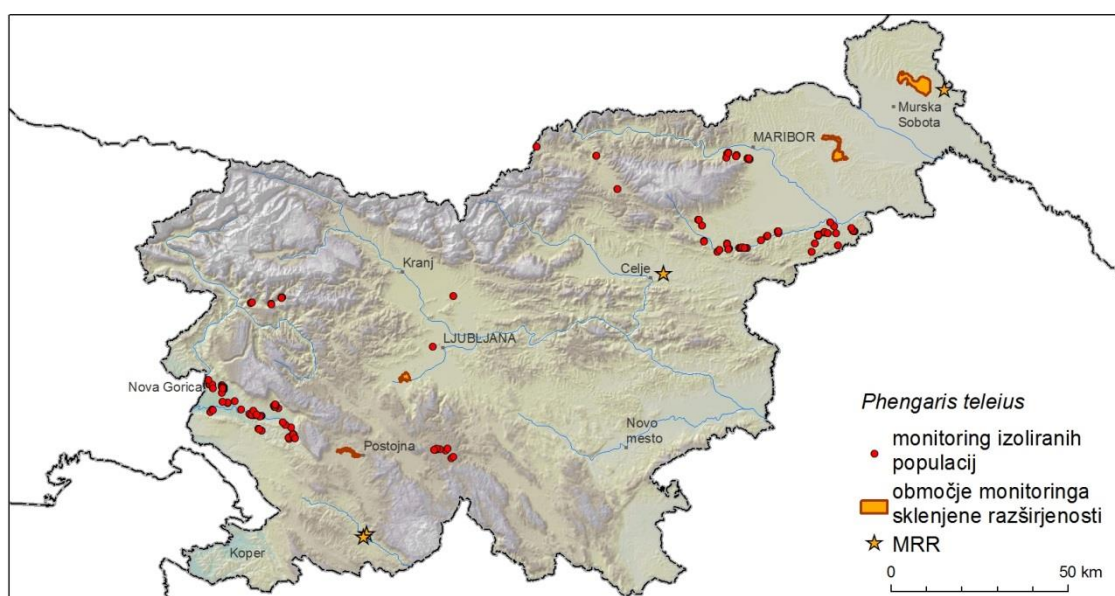


3.6 Strašničin mravljiščar (*Phengaris teleius*)

1. Tip monitoringa	2. Metoda monitoringa
Populacijski monitoring	MRR (metoda lova in ponovnega ulova)
Monitoring sklenjene razširjenosti	število osebkov, delež poseljenih ploskev, stanje habitata
Monitoring robnih in izoliranih populacij	število osebkov, stanje habitata

3. Mesta monitoringa

Populacijski monitoring strašničinega mravljiščarja se izvaja na območju v Motvarjevcih, na območju Volček pri Celju in na območju pri Ilirski Bistrici. Monitoring sklenjene razširjenosti se izvaja na območjih na JV delu Goriškega, v osrednjih Slovenskih goricah, na Ljubljanskem barju in na območju Nanoščice. Monitoring robnih in izoliranih populacij se izvaja na osmih območjih: dolina Bače, Bloke, Dravinja, Haloze, Koroška, Ljubljanska kotlina, okolica Maribora in Vipavska dolina (Slika 1).



Slika 1: Območja monitoringa za strašničinega mravljiščarja (*P. teleius*).

4. Stanje ohranjenosti vrste

Skupna ocena stanja:	Ocena osnovnih meril:	
neugodno	a) Populacijski trendi	Verjeten upad
	b) Območje razširjenosti	Upad
	c) Ohranjenost habitata	Verjeten upad

a) Izhodiščno stanje oz. populacijski trendi

MRR monitoring kaže zmanjšanje velikosti populacije na območju Volček pri Celju in pri Ilirski Bistrici. Na območju v Motvarjevcih je bila populacija bolj številčna kot v letu 2013, vendar ni dosegla velikosti iz leta 2011 ali 2008, zato stanje za to območje ocenjujemo kot stabilno. Zaradi zmanjšanja velikosti populacije na dveh območjih ocenjujemo skupni populacijski trend kot verjeten upad.

b) Območje razširjenosti

Pri strašničinem mravljiščarju smo zabeležili zmanjšanje območja razširjenosti v Sloveniji, saj je vrsta dodatno povsem izginila iz mest monitoringa na dveh območjih izoliranih populacij, v dolini Bače in v dolini Dravinje. Tudi znotraj sklenjenih območij razširjenosti je opazen upad razširjenosti na Goričkem in na Ljubljanskem barju. Stanje razširjenosti ocenjujemo kot stabilno le na območju Slovenskih goric in Nanoščice na območjih sklenjene razširjenosti vrste ter na območju Blok in Vipavske doline na območjih izoliranih populacij.

c) Ohranjenost habitata

Degradacija habitata v območju sklenjene razširjenosti v Slovenskih goricah in v JV delu Goričkega se nadaljuje, enako je tudi na območjih izoliranih populacij. Na območju Ljubljanskega barja in Nanoščice stanje ohranjenosti habitata ostaja stabilno, zato skupno oceno ohranjenosti habitata podajamo kot verjeten upad. Glavni razlogi so nadaljnjo degradacijo habitatov je zmanjševanje ploskev (fragmentacija) ustreznega habitata in izguba habitata zaradi nepravilne košnje ali intenzifikacije travnikov.